



SECOSS SOMEKO
Service de coordination socio-sanitaire
Sozial-medizinische Koordinationsstelle

2019

RAPPORT D'ACTIVITÉ
JAHRESBERICHT

Sommaire

- 3** **Mot du Président**
 - › Axes stratégiques du SECOSS/SOMEKO
- 4** **Accomplissements**
 - › Ressources
 - › Localisation
 - › Relations publiques
 - › Défis futurs
- 6** **Accompagner / Informer / Coordonner**
 - › Retour à domicile
 - › Court Séjour
 - › Placement EMS
 - › Lit d'attente hospitalier
- 8** **Conclusion**
 - › Missions SECOSS/SOMEKO

Inhalt

- 9** **Vorwort des Präsidenten**
 - › Die strategische Ausrichtung von SECOSS/SOMEKO
- 10** **Abwicklung**
 - › Ressourcen
 - › Standort
 - › Öffentlichkeitsarbeit
 - › Künftige Herausforderungen
- 12** **Koordinieren / Informieren / Orientieren**
 - › Rückkehr nach Hause
 - › Kurzzeitbetten
 - › Platzierungen
 - › Wartebetten im Spital
- 14** **Schlussfolgerung**
 - › Auftrag SECOSS/SOMEKO

Mot du Président

En 2019 le SECOSS/SOMEKO publie son 1^{er} rapport annuel après 4 ans d'existence, ce fut l'occasion de présenter l'activité du service aux partenaires et à la population.

Cette première édition a été voulue détaillée pour permettre une meilleure compréhension des missions du SECOSS/SOMEKO, de l'importance de son histoire, de l'évolution de son activité et des enjeux.

Situé à l'interface entre les institutions, le SECOSS/SOMEKO est un élément central pour la **coordination** des transferts interinstitutionnels et pour **orienter chaque personne au bon endroit au bon moment**.

Le comité a mené des réflexions à propos de l'environnement dans lequel le SECOSS/SOMEKO évolue afin de fixer les objectifs stratégiques pour la période 2020-2025.



Les axes stratégiques du SECOSS/SOMEKO :

- Amélioration de la **visibilité** du SECOSS/SOMEKO.
- Optimisation de la prise en charge des situations complexes en développant la prise en charge du **type case management de liaison** (suivi lors d'hospitalisation, au domicile, hors canton, etc.) des situations qui le nécessitent.
- Extension des **synergies entre le Haut-Valais et le Valais Romand**.
- Intervention du SECOSS/SOMEKO sur **tous les sites de l'HVS** et notamment sur les sites de St-Amé et Malévoz.
- **Intégration de nouveaux outils** tels que le DEP (dossier électronique du patient).

Accomplissements

Ressources

Soucieux de garantir la qualité des services et d'assurer la continuité des prises en charge, le personnel du site du Haut-Valais a été renforcé par 0.2 équivalent plein temps (EPT). Actuellement trois personnes occupent le poste d'infirmière de liaison pour l'hôpital de Brigue et de Viège.

En 2019 Mme Theler pour le Haut-Valais et Mme Michel pour le Valais Romand ont assurés la responsabilité du SECOSS/SOMEKO. Suite au départ de Mme Michel, le comité a opté pour une restructuration avec l'engagement d'une personne **responsable pour tout le Valais** ceci afin de renforcer les synergies et unifier les pratiques au niveau cantonal. Mme Theler reste responsable pour le Haut-Valais et Mme Bonvin occupe depuis le 1^{er} novembre 2019 le poste de responsable du SECOSS/SOMEKO pour tout le Valais.

Localisation

Le bureau du site de Brigue a déménagé en février dans les locaux de «Senioren-residenz Saltina», situé à côté de l'hôpital, il est partagé avec la ligue contre le cancer.

Relations publiques

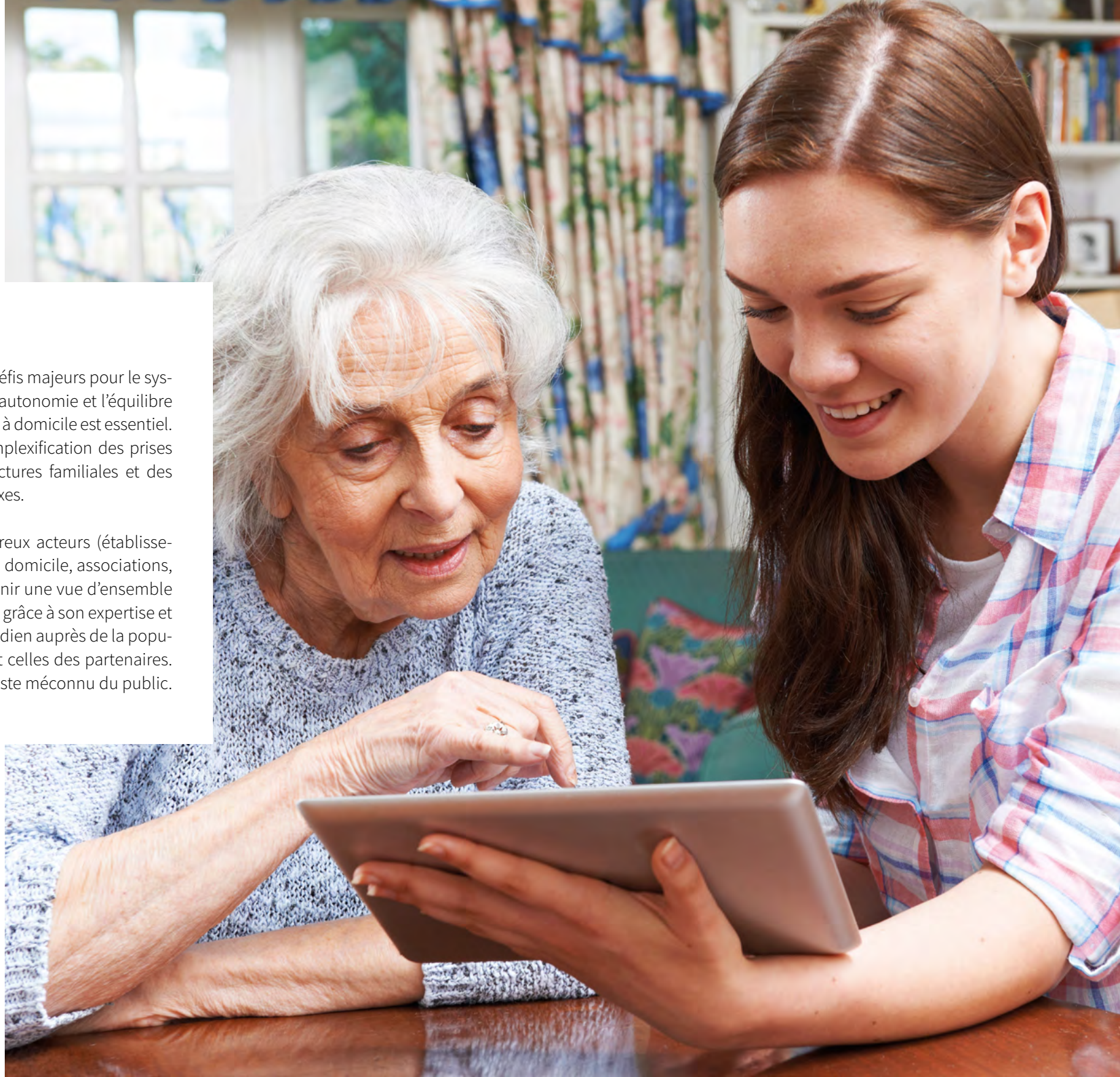
- › **VADEMECUM** : présentation du SECOSS/SOMEKO pour les nouveaux médecins du canton.
- › **Planète Santé à Martigny** : Conférence sur « Le conseil optimal, chacun au bon endroit au bon moment » et tenue d'un stand en collaboration avec la Croix Rouge.
- › **Présentation du SECOSS/SOMEKO** dans diverses institutions, par exemple à la résidence « St.Jakob » à Grächen.



Les défis futurs

Le vieillissement de la population pose des défis majeurs pour le système de soin. Afin de préserver la mobilité, l'autonomie et l'équilibre psychique des personnes fragiles, le maintien à domicile est essentiel. Le SECOSS/SOMEKO doit s'adapter à la complexification des prises en charge, du fait de l'éclatement des structures familiales et des problèmes médicaux de plus en plus complexes.

Le réseau socio-sanitaire compte de nombreux acteurs (établissements médicaux sociaux, services de soins à domicile, associations, etc.). Il est difficile pour la population d'obtenir une vue d'ensemble de ces offres multiples. Le SECOSS/SOMEKO, grâce à son expertise et à sa connaissance du réseau, œuvre au quotidien auprès de la population pour faire connaître ses prestations et celles des partenaires. Cependant le SECOSS/SOMEKO lui-même reste méconnu du public.



Accompagner / informer / coordonner

Depuis 3 ans **le nombre des demandes est en nette augmentation**, pour tout le Valais, il a doublé par rapport à 2017. Le Haut-Valais a vu le nombre des demandes augmenter de 400% depuis 2017.

En 2019 le SECOSS/SOMEKO a répondu à 12'831 demandes dont 64% provenant de l'hôpital du Valais. Le SECOSS/SOMEKO a été sollicité pour 15% par les prestataires de soins à domicile et 10% par des personnes privées depuis leur domicile (le double qu'en 2017). Les requêtes restantes proviennent de diverses sources (médecin traitant, autres hôpitaux, etc.)

Retour à domicile

Le rôle du SECOSS/SOMEKO est d'orienter le patient vers l'organisme de soins le plus approprié à ses besoins afin d'être en mesure de garantir un retour à domicile dans les meilleures conditions possibles. En 2019 le SECOSS/SOMEKO est intervenu dans 3640 situations afin d'organiser l'aide nécessaire à domicile à la sortie de l'hôpital.

Les demandes sont en constante augmentation.

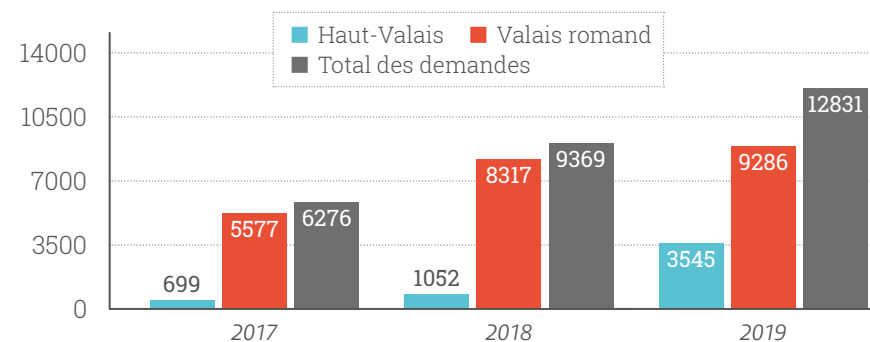
L'offre en organisme de soins à domicile (OSAD) (centres médicaux sociaux, infirmières indépendantes, organismes privés) **ne cesse de croître.**

Le rôle du SECOSS/SOMEKO est de connaître les spécificités de chaque organisme afin de pouvoir orienter de manière neutre la population dans le choix du prestataire.

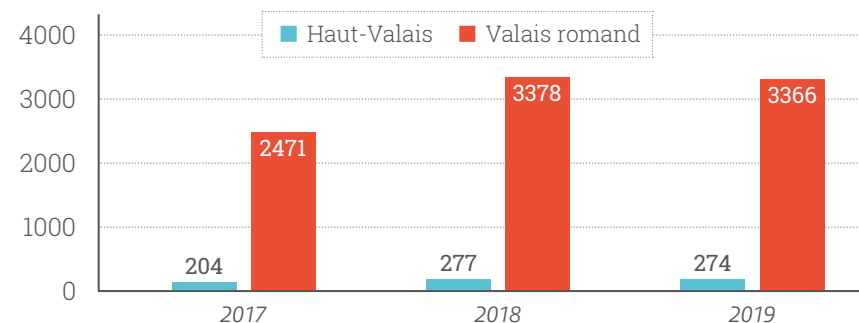
Les prestations de soins, d'accompagnement et d'aide à domicile organisées par le SECOSS/SOMEKO sont assurées dans 90% par les centres médicaux sociaux (CMS), 5% sont pris en charge par les OSAD privées et les 5% restant par les infirmières indépendantes.

Dans le Haut-Valais 99% des retours à domicile organisés par le SECOSS/SOMEKO sont pris en charge par les CMS.

Nombre de demandes au SECOSS/SOMEKO



Retours à domicile avec prestataires de soins à domicile



Court Séjour

Les lits de court séjour en établissement médico-social (EMS) offrent une transition entre l'hôpital et la maison et soulagent les proches. L'association valaisanne des EMS (AVALEMS) met à disposition sur son site internet une liste mise à jour quotidiennement des EMS disposant de lits de court séjour.

Le SECOSS/SOMEKO a organisé 184 courts séjours pour 246 demandes en 2019, situation stable par rapport à 2018. Il est à noter que 25% des recherches n'aboutissent pas par manque de place.

Dans le Haut-Valais en 2019 il y avait très peu de disponibilité de lits de court séjour. Ces lits sont souvent utilisés comme lit d'attente pour les personnes ne pouvant pas rentrer à domicile. Il est difficile de réserver un lit court séjour à l'avance car les séjours hospitaliers doivent parfois être prolongés, l'état de santé du patient ne permettant un retour à domicile.

Placements

Notre service est en contact régulier avec l'ensemble des institutions proposant un hébergement.

La durée d'attente moyenne pour un placement dans le Valais romand est de 52 jours, alors que dans le Haut-Valais elle est de 17 jours. Le taux d'occupation des établissements valaisans varie entre 95% et 98%, il est difficile de répondre dans de brefs délais aux nombreuses demandes.

Depuis 2017 une consultation sociale en milieu hospitalier a été mise en place pour les patients en âge AVS. Le SECOSS/SOMEKO collabore avec l'assistant social pour répondre, entre autres, à des questions concernant le financement lors des placements. En 2019, 501 personnes annoncées par le SECOSS/SOMEKO ont été contactées ou rencontrées pour un bilan financier et pour une analyse de leur situation. Le contexte financier, social et familial des bénéficiaires se complexifie. Les démarches administratives sont de plus en plus lourdes. La consultation sociale est donc un soutien précieux en apportant l'information et le conseil nécessaires.

Dans le Haut-Valais, jusqu'au début de l'été 2019, il était aisé de trouver une place dans un EMS. Désormais une liste d'attente de placements avec haute priorité est également tenue par le SECOSS/SOMEKO de Brigue. Le besoin de places accru dans le Haut-Valais a été discuté lors de la dernière commission de soins de longue durée.

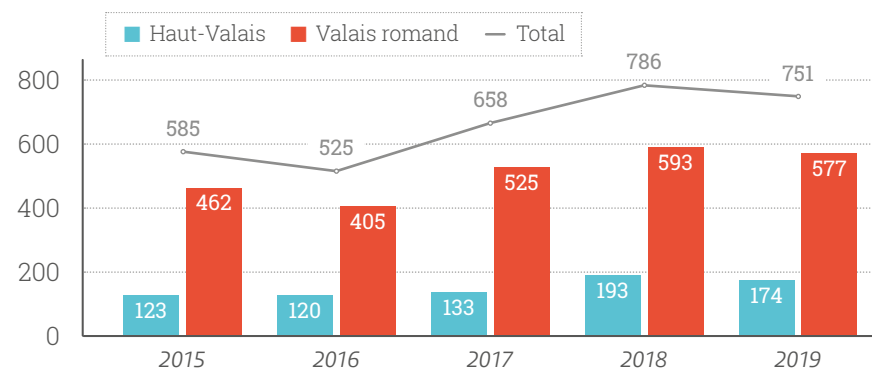
Lits d'attente hospitaliers

Les lits d'attente hospitaliers sont destinés à des personnes qui devraient quitter le milieu hospitalier pour un EMS mais qui ne

trouvent pas de place (25 lits en tout pour le Valais). En 2019, le nombre de personnes devant rester à l'hôpital en attente de placement est en légère augmentation de 10% par rapport à 2018.

Le SECOSS/SOMEKO n'a pas d'autorité de placement, les EMS décident seuls d'accueillir les résidents en attente de placement. La bonne collaboration avec les EMS permet de trouver des solutions adéquates pour les patients. Le rôle du SECOSS/SOMEKO est de suivre la trajectoire des patients dans le réseau. La durée moyenne d'attente est en moyenne de 30 jours pour le Valais Central et 25 pour le Haut-Valais.

Evolution placements coordonnés par le SECOSS/SOMEKO



Conclusion

Le rôle du SECOSS/SOMEKO est de coordonner, d'orienter dans le réseau, mais aussi et surtout d'apporter du soutien aux proches et aux institutions dans la recherche de solutions temporaires. Témoignage de son utilité, son activité ne cesse d'augmenter depuis sa création en 2014, ayant même doublé dans plusieurs domaines depuis 2017.

Le SECOSS/SOMEKO mettra tout en œuvre afin d'accomplir ses missions et suivre les axes stratégiques 2020-2025. Des objectifs à moyens et longs termes seront définis, comme par exemple l'ouverture d'une antenne sur le site de Malévoz et la création d'une prise en charge type case management de liaison. La visibilité du service, l'intensification des synergies entre le Haut-Valais et le Valais romand, ainsi que l'intégration des nouveaux outils seront les défis des années à venir.

Missions SECOSS/SOMEKO

- › Information et coordination entre les institutions lors d'une hospitalisation.
- › Accompagnement dans l'hébergement en long ou court séjour dans une institution.
 - Information sur les diverses structures dans le domaine
 - Recherche d'un accueil en court séjour
- › Information et orientation dans le réseau socio-sanitaire valaisan
 - Informations sur les structures médico-sociales existantes en Valais
 - Informations sur les solutions de répit pour un proche aidant
 - Orientation vers le professionnel adéquat : informations sur des questions de financement des structures médico-sociales.

“

*Chaque personne
au bon endroit au
bon moment*

”

Vorwort des Präsidenten

Im Jahr 2019 veröffentlicht SECOSS/SOMEKO nach 4 Jahren seinen ersten Jahresbericht. Dies war die Gelegenheit, die Tätigkeit des Dienstes den Partnern und der Bevölkerung vorzustellen.

Diese erste Ausgabe sollte detailliert sein, um ein besseres Verständnis der Aufgaben von SECOSS/SOMEKO, der Bedeutung, ihrer Geschichte, der Entwicklung ihrer Tätigkeit und der Herausforderungen, denen sie sich stellen muss, zu erhalten.

An der Schnittstelle zwischen den Institutionen ist SECOSS/SOMEKO ein zentrales Element für die **Koordination** von interdisziplinären Verlegungen, **damit jede Person zur richtigen Zeit an den richtigen Ort gelangt**.

Das Komitee hat über das Umfeld, in dem sich SECOSS/SOMEKO entwickelt, reflektiert, um die strategischen Ziele für den Zeitraum 2020-2025 festzulegen.

Die strategische Ausrichtung von SECOSS/SOMEKO:

- Verbesserung der **Sichtbarkeit** von SECOSS/SOMEKO
- Optimierung der Betreuung bei komplexen Situationen durch **Entwicklung des Case Managements** (Betreuung während des Krankenhausaufenthalts, zu Hause, ausserhalb des Kantons usw.) in Situationen, welche dies erfordern
- Verstärkung der **Synergien zwischen dem Oberwallis und dem französischsprachigen Wallis**
- Intervention von SECOSS/SOMEKO **an allen Standorten des Spital Wallis** und insbesondere in St-Amé und Malévoz
- **Integration neuer Werkzeuge** wie des EPD (Elektronisches Patientendossier).



Abwicklung

Ressourcen

Um die Qualität der Dienstleistungen und die Kontinuität der Betreuung zu gewährleisten, wurde das Personal im Oberwallis um 0,2 Vollzeitstellen verstärkt. Zurzeit arbeiten drei Personen als Koordinationspflegefachfrauen am Standort Brig.

Im Jahr 2019 hatten Frau Theler für das Oberwallis und Frau Michel für den französischsprachigen Teil die Verantwortung für SECOSS/SOMEKO. Nach dem Rücktritt von Frau Michel entschied sich das Komitee für eine Umstrukturierung mit der Anstellung **einer verantwortlichen Person** für das ganze Wallis, um die Synergien zu verstärken und die Vorgehensweisen auf kantonaler Ebene zu vereinheitlichen. Frau Theler ist weiterhin für das Oberwallis verantwortlich und Frau Bonvin ist seit dem 1. November 2019 Leiterin der SECOSS/SOMEKO für das gesamte Wallis.

Standort

Das Büro am Standort in Brig ist im Februar ins Gebäude der «Seniorenresidenz Saltina» umgezogen, welches neben dem Spital Brig liegt. Die Räumlichkeiten werden mit der Krebsliga Wallis geteilt.

Öffentlichkeitsarbeit

- › **VADEMECUM:** Vorstellung des SECOSS/SOMEKO für neue Ärzte im Kanton.
- › **Planète Santé in Martigny:** Konferenz zum Thema «Optimale Beratung: jeder zum richtigen Zeit am richtigen Ort» und Organisation eines Standes in Zusammenarbeit mit dem Roten Kreuz und der Dienststelle für Gesundheitswesen.
- › **Präsentation von SECOSS/SOMEKO** in verschiedenen Institutionen, z.B. in der Residenz «St.Jakob» in Grächen.



Künftige Herausforderungen

Die Alterung der Bevölkerung stellt das Gesundheitssystem vor grosse Herausforderungen. Um die Mobilität, die Autonomie und das psychische Gleichgewicht schwacher Menschen zu erhalten, ist die SPITEX (spitalexterne Hilfe und Pflege) unerlässlich. SECOSS/SOMEKO muss sich auf die zunehmende Komplexität der Versorgung aufgrund vom Umbruch der Familienstrukturen und der immer komplexer werden den medizinischen Probleme einstellen.

Das sozialmedizinische Netzwerk umfasst zahlreiche Akteure (sozialmedizinische Einrichtungen, SPITEX, Vereine usw.). Für die Bevölkerung ist es schwierig, sich einen Überblick über diese vielfältigen Angebote zu verschaffen. SECOSS/SOMEKO arbeitet dank seines Fachwissens und seiner Kenntnisse über das Netzwerk täglich mit der Bevölkerung zusammen, um seine Dienstleistungen und die seiner Partner bekannt zu machen. SECOSS/SOMEKO selbst bleibt in der Öffentlichkeit jedoch eher unbekannt.



Koordinieren / informieren / orientieren

Die Zahl der **Anfragen** hat in den letzten drei Jahren **deutlich zugenommen** und für das gesamte Wallis hat sie sich gegenüber 2017 verdoppelt. Im Oberwallis ist die Zahl der Anträge seit 2017 um 400% gestiegen. Im Jahr 2019 bearbeitete SECOSS/SOMEKO 12'831 Anfragen, von denen 64% aus dem Spital Wallis kamen.

SECOSS/SOMEKO erhielt 15% der Anfragen von der SPITEX und 10% von zu Hause lebenden Personen (doppelt so viele wie im Jahr 2017). Die übrigen Anfragen kamen aus verschiedenen Gebieten (Hausarzt, andere Krankenhäuser usw.)

Rückkehr nach Hause

Die Rolle von SECOSS/SOMEKO besteht darin, den Patienten an die für seine Bedürfnisse am besten geeignete Pflegeorganisation zu verweisen, um eine Rückkehr ins häusliche Umfeld unter den bestmöglichen Bedingungen gewährleisten zu können. Im Jahr 2019 hat sich SECOSS/SOMEKO in 3640 Situatio-

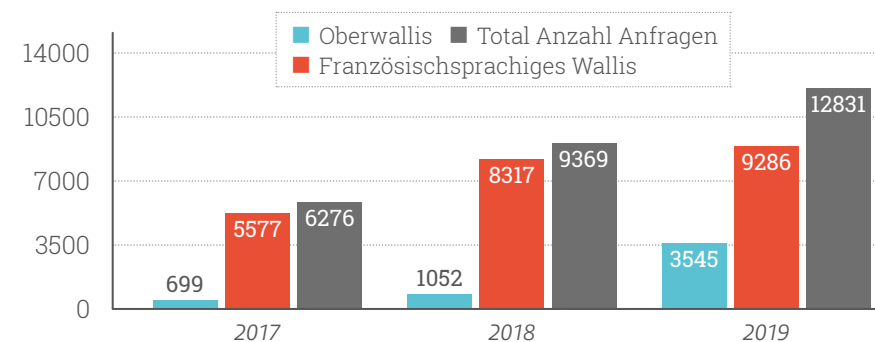
nen eingeschaltet, um die notwendige Hilfe zu Hause bei der Entlassung aus dem Spital zu organisieren. **Die Anzahl Anfragen steigen stetig.**

Das Angebot an Organisationen für SPITEX (sozialmedizinische Zentren, freiberuflichen Pflegefachpersonen, private Organisationen) **nimmt ständig zu.** Die Rolle von SECOSS/SOMEKO besteht darin, die Besonderheiten jeder Organisation zu kennen, um die Bevölkerung bei der Wahl des Anbieters neutral beraten zu können.

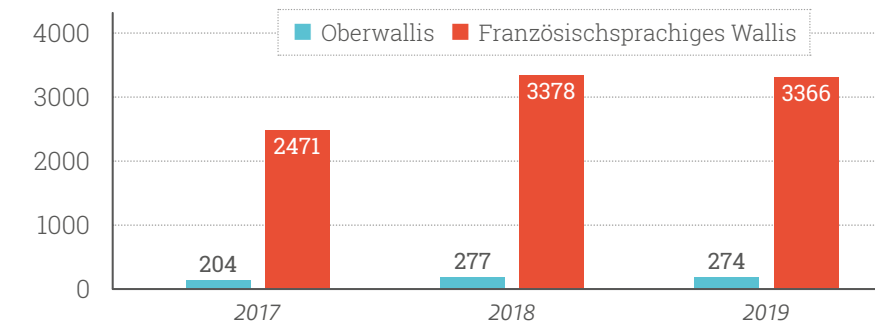
Neunzig Prozent der von SECOSS/SOMEKO organisierten Austritte mit Hilfe wurden von sozialmedizinischen Zentren (SMZ), 5 Prozent von privaten Organisationen und die restlichen 5 Prozent von freiberuflichen Pflegefachpersonen erbracht.

Im Oberwallis wurden 99% der von SECOSS/SOMEKO organisierten Austritte mit Hilfe durch das SMZO abgedeckt.

Anzahl Anfragen an SECOSS/SOMEKO



Austritt nach Hause mit Hilfe



Kurzzeitbetten

Kurzzeitbetten in Alters- und Pflegeheimen (APH) bieten einen Übergang zwischen Krankenhaus und Zuhause oder zur Entlassung von Angehörigen. Der Walliser Verband der Pflegeheime (AVALEMS) stellt auf seiner Website eine täglich aktualisierte Liste der APH mit Kurzaufenthaltsbetten zur Verfügung.

SECOSS/SOMEKO organisierte im Jahr 2019 184 Kurzaufenthalte bei 246 Anfragen, eine stabile Situation im Vergleich zu 2018. Es ist zu beachten, dass bei 25% der Anfragen kein freies Kurzzeitbett zur Verfügung stand.

Im Oberwallis gab es 2019 nur sehr wenige Kurzzeitbetten. Diese Betten werden oft als Wartebetten für Personen benutzt, die nicht mehr nach Hause gehen können. Es ist schwierig, ein Kurzzeitbett im Voraus zu buchen, da die Aufenthalte manchmal verlängert werden müssen, weil der Gesundheitszustand des Patienten eine Rückkehr nach Hause nicht zulässt.

Platzierungen

Unser Dienst steht in regelmässigem Kontakt mit allen Institutionen, welche eine Platzierung anbieten.

Die durchschnittliche Wartezeit für eine Platzierung im Unterwallis beträgt 52 Tage, im Oberwallis 17 Tage. Die Auslastung der Walliser Institutionen schwankt zwischen 95% und 98%, was es schwierig macht, schnell auf die zahlreichen Anfragen zu reagieren.

Seit 2017 wird für Patientinnen und Patienten im AHV-Alter eine Sozialberatung im Spital eingerichtet. SECOSS/SOMEKO arbeitet mit den Sozialarbeitern zusammen, um unter anderem Fragen zur Finanzierung während einer Platzierung zu beantworten. Im Jahr 2019 wurden 501 angemeldete Personen von SECOSS/SOMEKO kontaktiert oder zu einer finanziellen Beratung und Situationsbedarf getroffen. Der finanzielle, soziale und familiäre Hintergrund der Empfänger wird immer komplexer. Die administrativen Verfahren werden immer umständlicher. Die Sozialberatung ist daher eine wertvolle Unterstützung bei der Bereitstellung der notwendigen Informationen und Beratung.

Im Oberwallis war es bis zum Frühsommer 2019 relativ unkompliziert, innert kurzer Zeit einen Platz in einem Pflegeheim zu finden. Es wird auch von der SECOSS/SOMEKO in Brig eine Liste von dringend gemeldeten Personen, welche auf einen Platz im APH suchen, geführt. Der Bedarf an mehr Plätzen im Oberwallis wurde bei der letzten Langzeitpflegekommissionssitzung diskutiert.

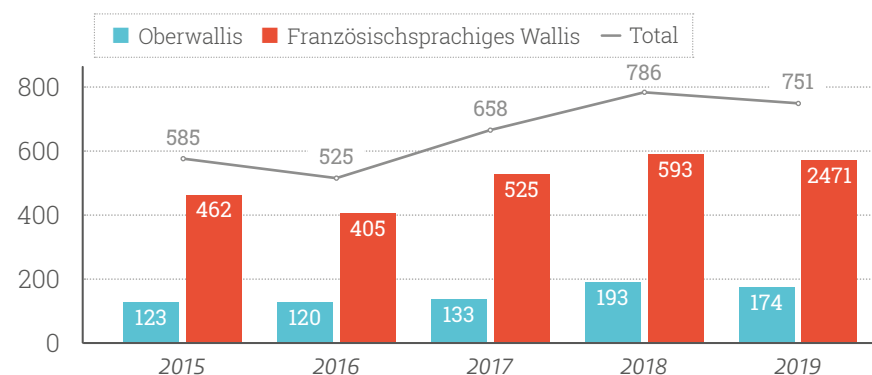
Wartebetten im Spital

Die Wartebetten im Spital wurden als Übergangslösung für Personen eingeführt, die nach einem Spitalaufenthalt auf einen Platz

im APH warten. Von diesen Betten gibt es insgesamt 25 im Kanton Wallis. Im Jahr 2019 ist die Anzahl der Personen, welche auf eine Platzierung warten, um 10% gegenüber 2018 leicht angestiegen.

SECOSS/SOMEKO hat keine Platzierungsbezugnis, die APH entscheiden selber über die Aufnahme von Bewohnern, die auf eine Platzierung warten. Die gute Zusammenarbeit mit den APH ermöglicht es, geeignete Lösungen für die Patienten zu finden. Die Rolle von SECOSS/SOMEKO besteht darin, die Wege der Patienten im Netzwerk zu verfolgen. Die durchschnittliche Wartezeit für eine Platzierung beträgt 30 Tage für das französisch sprechende Wallis und 25 Tage für das Oberwallis.

Platzierung von SECOSS/SOMEKO koordiniert



Schlussfolgerung

Die Rolle von SECOSS/SOMEKO besteht darin, im Netzwerk zu koordinieren und zu orientieren, aber auch und vor allem Angehörige und Institutionen bei der Suche nach Lösungen zu unterstützen. Als Beweis für seine Wichtigkeit hat die Aktivität von SECOSS/SOMEKO seit der Gründung im Jahr 2014 nicht aufgehört zu wachsen und hat sich seit 2017 in mehreren Bereichen sogar verdoppelt.

SECOSS/SOMEKO wird alle Anstrengungen unternehmen, um ihre Aufgaben zu erfüllen und den strategischen Ausrichtungen 2020-2025 zu folgen. Es werden mittel- und langfristige Ziele definiert wie die Eröffnung einer Aussenstelle im Malévoz und die Schaffung eines Case Managements. Die Sichtbarkeit des Dienstes, die Intensivierung der Synergien zwischen dem Oberwallis und dem französischsprachigen Wallis sowie die Integration neuer Instrumente werden die Herausforderungen der kommenden Jahre sein.

Auftrag SECOSS/SOMEKO

- › Information und Koordination zwischen den Institutionen während **des Krankenhausaufenthaltes**.
- › Begleitung bei Lang- oder **Kurzzeitaufhalten** in einer Institution
 - Informationen über die verschiedenen Strukturen
 - Suche nach Kurzzeitbetten.
- › Information und Orientierung im Walliser **Sozial- und Gesundheitsnetz**
 - Informationen über die bestehenden **sozial-medizinischen Strukturen** im Wallis
 - Informationen über **Entlastungsmöglichkeiten** für pflegende Angehörige
 - Verweisung an den **richtigen Ansprechpartner**: Informationen zu Fragen der Finanzierung von sozial-medizinischen Strukturen.

“

*Jeder Mensch
zur richtigen Zeit am
richtigen Ort*

”

